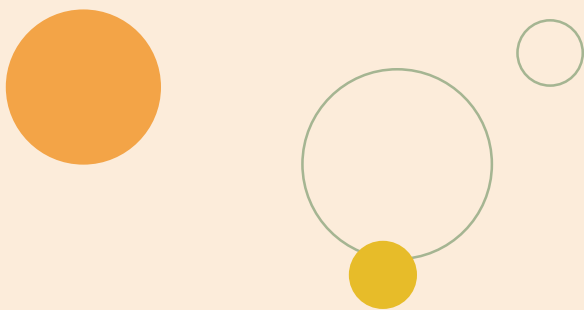


بولتن الکترونیکی
مقایسه‌ی عملکرد آموزشی گزارش شده
شعبه‌های استان خراسان رضوی
در سال ۱۴۰۱

معاونت آموزش و پژوهش جمعیت هلال احمر خراسان رضوی

اشکان بوستانی
کارشناس پژوهش

در این جا سعی در این است که نخست مقایسه توصیفی از تعداد دوره‌ها و تعداد افراد آموزش دیده در شعبه‌های جمعیت هلال احمر خراسان رضوی در سال ۱۴۰۱ انجام شود. سه شعبه برتر که بیشترین فعالیت در سال گذشته را داشته معرفی گردند. دوم، زمینه برای مقایسه عملکرد سالانه و تشخیص سوی روند فرآیند آموزش در سال‌های بعد آماده گردد. سوم، در سال‌های آینده در صورت افزایشی بودن روند آموزش نقاط قوت استخراج و این تجربیات در اختیار سایر شعبه‌ها قرار خواهد گرفت و در صورت کاهش بودن یا ثبات روند فرآیند با شناسایی نقاط ضعف، راه کارهای مناسب و فرصت‌ها جهت خروج از شرایط ضعف و دوری از عوامل تهدید، پیشنهاد خواهد شد.

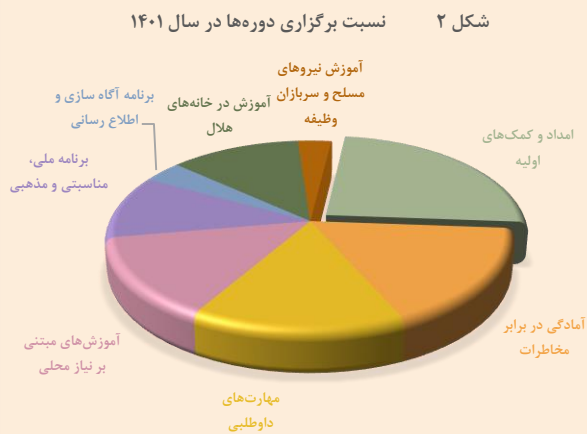


داده‌های موجود برگرفته از فایل EXCEL ارسالی شعبه‌ها می‌باشد که به صورت ماهانه برای ستاد فرستاده می‌شود. این جداول در بانک اطلاعاتی معاونت آموزش و پژوهش سر جمع شده و انتهای هر سال داده‌ها برای مقایسه عملکرد شعبه‌ها آماده است. با اضافه شدن ابزار گزارش عملکرد در سامانه آموزش استان، از انتهای سال ۱۴۰۲ معیار، داده‌های ثبت شده در آن سامانه می‌باشد.

آموزش سیر تکامل دانش و آگاهی فردی و همچنین ارتقاء اخلاق می‌باشد. در فرآیند مدیریت آموزشی بررسی و مقایسه عملکرد در مسیر زمان موجب یافتن نقاط قوت و ضعف و در نتیجه بهبود روند آموزش می‌گردد. در حالی که اگر نسبت به سوی رشد یا فرود روند فرآیند بی‌توجه باشیم یا از آن آگاه نباشیم، ممکن است آن قدر انحراف از مسیر ادامه یابد که حتی هدف را نیز تغییر دهد.

براین اساس در این پژوهش میزان عملکرد شعبه‌های جمعیت هلال احمر خراسان رضوی در خصوص دوره‌های آموزشی و سایر آموزش‌های همگانی مورد مقایسه قرار گرفت. بنا به اطلاعات موجود، تنها امکان بررسی کمی تعداد دوره‌ها و تعداد افراد آموزش دیده میسر شد. به یقین با در اختیار داشتن داده‌های کیفی برگزاری دوره‌های آموزشی، امکان مقایسه کیفیت و بازدهی دوره‌ها وجود خواهد داشت.

به همین ترتیب، آمادگی در برابر مخاطرات با ۱۷ درصد، مهارت‌های داوطلبی با ۱۵ درصد، آموزش‌های مبتنی بر نیاز محلی با ۱۴ درصد، آموزش در خانه‌های هلال با ۱۲ درصد، برنامه‌های ملی، مناسبی و مذهبی با ۱۱ درصد، برنامه‌های آگاه‌سازی و اطلاع‌رسانی با ۴ درصد و آموزش نیروهای مسلح و سربازان وظیفه با ۳ درصد، به ترتیب در رده‌های بعدی نسبت دوره‌های برگزار شده قرار گرفتند. نسبت برگزاری دوره‌ها در شکل ۲ آورده شده است.

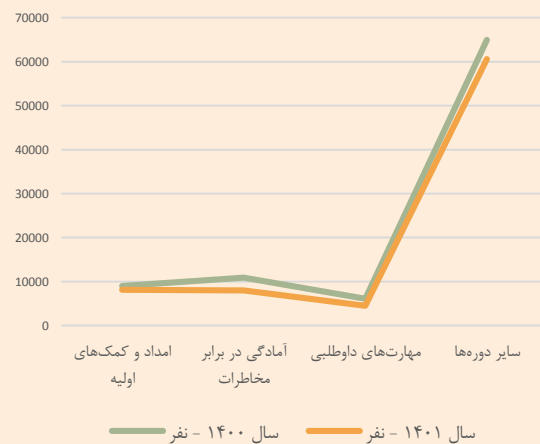


در گام سوم، ابتدا مقایسه کمی - توصیفی شعبه‌های استان از لحاظ حجم کاری و سپس با در نظر گرفتن نسبت دوره‌های برگزار شده در هر شعبه به جمعیت آن شهرستان، بازدهی کاری شعبه‌ها در زمینه فعالیت‌های آموزشی را مقایسه خواهیم کرد.

در برگزاری دوره امداد و کمک‌های اولیه، شعبه‌های مشهد با برگزاری ۷۴ دوره و آموزش به ۱۵۳۱ نفر، نیشابور با ۳۱ دوره و آموزش به ۷۷۳ نفر و کاشمر با ۳۳ دوره و آموزش به ۶۳۳ نفر به ترتیب بیشترین تعداد افراد را در این زمینه آموزش داده‌اند و از لحاظ

در اولین گام، مقایسه عملکرد سال ۱۴۰۱ با ۱۴۰۰ در معاونت آموزش و پژوهش در استان مورد بررسی قرار گرفت. در این بررسی میزان کمی برگزاری دوره‌های امداد و کمک‌های اولیه، آمادگی در برابر مخاطرات، مهارت‌های داوطلبی و آموزش‌های مبتنی بر نیاز محلی، آموزش در خانه‌های هلال، آموزش نیروهای مسلح و سربازان وظیفه و همچنین میزان کمی برگزاری برنامه‌های ملی، مناسبی، مذهبی، آگاه‌سازی و اطلاع‌رسانی مورد نظر فرار گرفت. در شکل ۱، این مقایسه نشان داده شده است. همان‌طور که مشاهده می‌شود، میزان برگزاری دوره‌ها در دو سال متوالی تقریباً یکسان بوده است.

شکل ۱ مقایسه تعداد افراد آموزش دیده در سال ۱۴۰۱ و ۱۴۰۰



در گام دوم، سهم هر یک از دوره‌های آموزشی از کل دوره‌های برگزار شده در سال ۱۴۰۱ اندازه‌گیری شد. در این بین دوره امداد و کمک‌های اولیه با ۲۴ درصد یعنی نزدیک به یک چهارم دوره‌های برگزار شده، بیشترین سهم را در میان دوره‌ها داشته است.

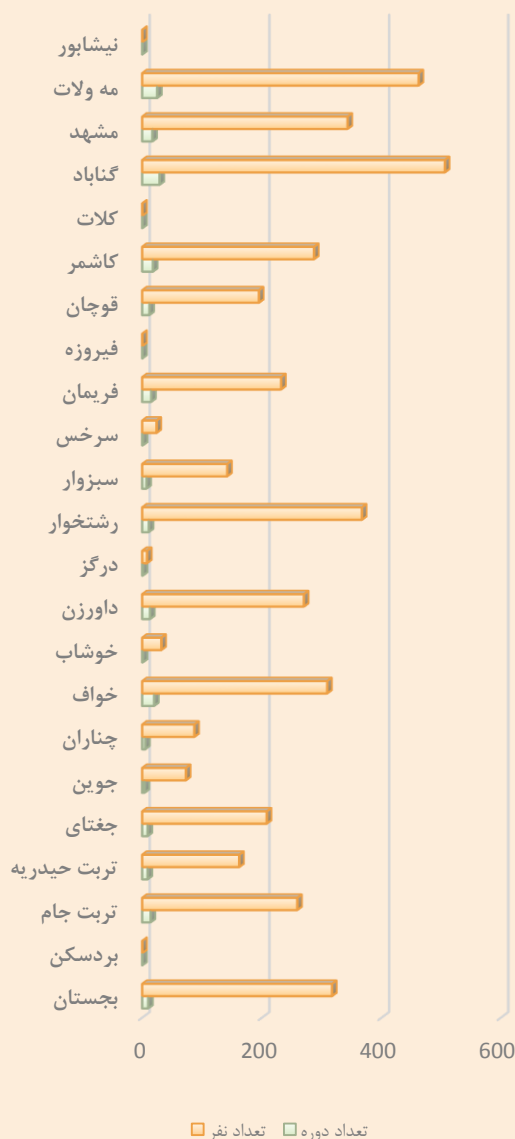
حجم کاری در رده اول، دوم و سوم قرار می‌گیرند. در شکل ۳ مقایسه دوره‌های برگزار شده امداد و کمک‌های اولیه‌ی شعبه‌ها در سال ۱۴۰۱ نشان داده شده است.

شکل ۳ مقایسه دوره‌های برگزار شده امداد و کمک‌های اولیه در سال ۱۴۰۱



و رشتخوار با ۱۱ دوره و آموزش به ۳۶۷ نفر به ترتیب بیشترین تعداد افراد را در این زمینه آموزش داده‌اند و از لحاظ حجم کاری در رده اول، دوم و سوم قرار می‌گیرند. در شکل ۴ مقایسه دوره‌های برگزار شده آمادگی در برابر مخاطرات در سال ۱۴۰۱ نشان داده شده است.

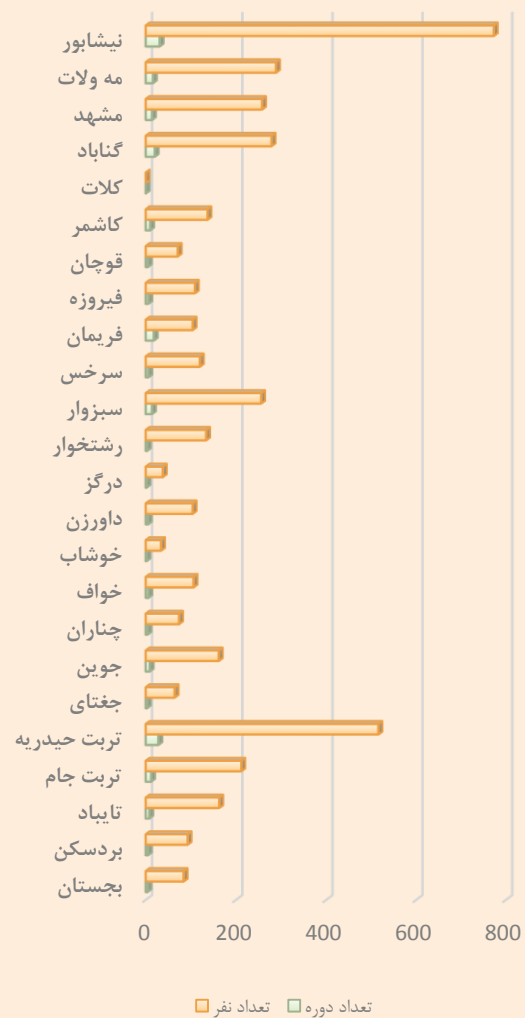
شکل ۴ مقایسه دوره‌های برگزار شده آمادگی در برابر مخاطرات در سال ۱۴۰۱



در برگزاری دوره آمادگی در برابر مخاطرات، شعبه‌های گناباد با برگزاری ۲۹ دوره و آموزش به ۵۰۶ نفر، مه‌ولات با ۲۵ دوره و آموزش به ۴۶۲ نفر

در برگزاری دوره مهارت‌های داوطلبی، شعبه‌های نیشابور با برگزاری ۳۱ دوره و آموزش به ۷۷۳ نفر، تربت حیدریه با ۲۸ دوره و آموزش به ۵۱۶ نفر و مه‌ولات با ۱۶ دوره و آموزش به ۲۸۹ نفر به ترتیب بیشترین تعداد افراد را در این زمینه آموزش داده‌اند و از لحاظ حجم کاری در رده اول، دوم و سوم قرار می‌گیرند. در شکل ۵ مقایسه دوره‌های برگزار شده می‌گیرند. در سال ۱۴۰۱ نشان داده شده است.

شکل ۵ مقایسه دوره‌های برگزار شده مهارت‌های داوطلبی در سال ۱۴۰۱



در آموزش‌های مبتنی بر نیاز محلی، شعبه‌های قوچان با آموزش به ۱۲۵۰ نفر، گناباد با آموزش به ۹۵۳ نفر و بجستان با آموزش به ۹۳۶ نفر به ترتیب بیشترین تعداد افراد را در این زمینه آموزش داده‌اند و از لحاظ حجم کاری در رده اول، دوم و سوم قرار می‌گیرند.

در برنامه‌های ملی، مناسبی و مذهبی، شعبه‌های مشهد با آموزش به ۲۰۸۴۱ نفر، تربت جام با آموزش به ۸۱۱۱ نفر و کاشمر با آموزش به ۵۱۳۰ نفر به ترتیب بیشترین تعداد افراد را در این زمینه آموزش داده‌اند و از لحاظ حجم کاری در رده اول، دوم و سوم قرار می‌گیرند.

در برنامه‌های آگاه‌سازی و اطلاع‌رسانی، شعبه خواف با برگزاری ۸ دوره، شعبه‌های نیشابور و مه‌ولات هر کدام با ۵ دوره به ترتیب بیشترین تعداد دوره را در این زمینه برگزار کرده‌اند و از لحاظ حجم کاری در رده اول، دوم و سوم قرار می‌گیرند.

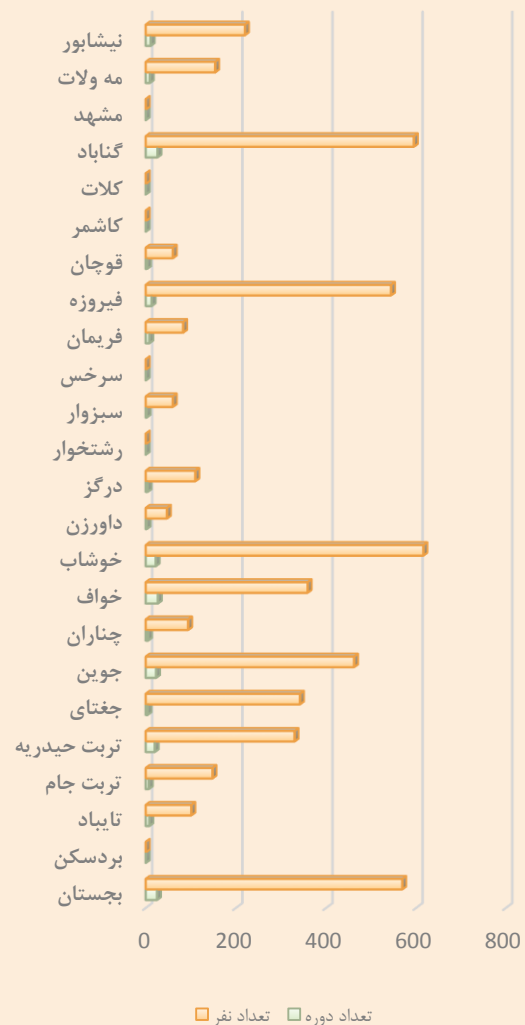
در آموزش نیروهای مسلح و سربازان وظیفه، شعبه‌های مشهد با برگزاری ۱۱ دوره و آموزش به ۶۶۴ نفر، گناباد با ۱۱ دوره و آموزش به ۳۱۰ نفر و نیشابور با ۱۱ دوره و آموزش به ۲۷۲ نفر به ترتیب بیشترین تعداد افراد را در این زمینه آموزش داده‌اند و از لحاظ حجم کاری در رده اول، دوم و سوم قرار می‌گیرند. در شکل ۷ مقایسه دوره‌های برگزار شده برای نیروهای مسلح و سربازان وظیفه شعبه‌ها در سال ۱۴۰۱ نشان داده شده است.

شکل ۷ مقایسه دوره‌های برگزار شده برای نیروهای مسلح و سربازان وظیفه در سال ۱۴۰۱



در آموزش خانه‌های هلال، شعبه‌های خوشاب با برگزاری ۲۲ دوره و آموزش به ۶۱۶ نفر، گناباد با ۲۶ دوره و آموزش به ۵۹۵ نفر و بجستان با ۲۵ دوره و آموزش به ۵۶۹ نفر به ترتیب بیشترین تعداد افراد را در این زمینه آموزش داده‌اند و از لحاظ حجم کاری در رده اول، دوم و سوم قرار می‌گیرند. در شکل ۶ مقایسه دوره‌های برگزار شده در خانه‌های هلال شعبه‌ها در سال ۱۴۰۱ نشان داده شده است.

شکل ۶ مقایسه دوره‌های برگزار شده در خانه‌های هلال در سال ۱۴۰۱



اما برای مقایسه بازدهی کاری شعبه‌ها در زمینه فعالیت‌های آموزشی، تعداد کل دوره‌های اعلام شده هر شعبه را بر تعداد جمعیت شهرستانی که شعبه در آن قرار دارد، تقسیم می‌کنیم. بدین صورت کارایی هر شعبه مشخص می‌شود و سپس می‌توانیم، مقایسه را انجام دهیم.

با در نظر گرفتن مجموع عملکرد شعبه‌ها از لحاظ حجم کاری، مشخص می‌شود که شعبه‌های مشهد، تربت جام و بجستان به ترتیب تعداد افراد بیشتری را در سال ۱۴۰۱ آموزش داده‌اند.

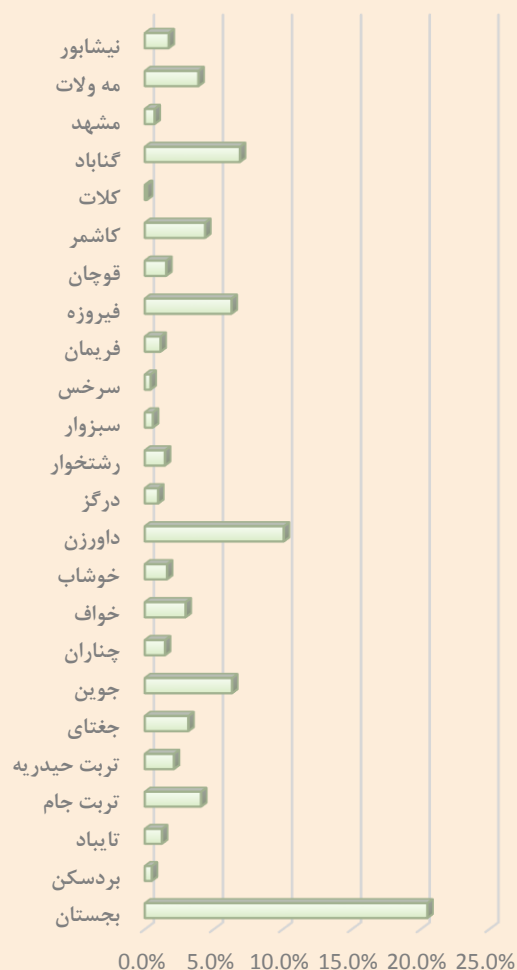
رتبه	نسبت افراد آموزش دیده در شهرستان	تعداد کل آموزش دیده‌ها	جمعیت شهرستان	شعبه
۱	۲۰/۵٪	۶۳۹۳	۳۱۲۰۷	بجستان
۲۲	۰/۵٪	۳۸۰	۷۵۶۳۱	بردسکن
۱۷	۱/۲٪	۱۴۵۳	۱۱۷۵۶۴	تایباد
۷	۴/۱٪	۹۱۳۲	۲۲۴۲۴۵	تربت جام
۱۱	۲/۱٪	۴۷۱۴	۲۲۴۶۲۶	تربت حیدریه
۹	۳/۱٪	۱۵۴۹	۴۹۱۷۵	جغتای
۴	۶/۳٪	۳۴۴۴	۵۴۴۸۸	جوین
۱۴	۱/۵٪	۱۲۹۰	۸۸۶۹۲	چناران
۱۰	۲/۹٪	۳۸۰۴	۱۲۸۹۷۲	خواف
۱۳	۱/۶٪	۱۵۵۸	۹۷۱۸۱	خوشاب
۲	۱۰/۱٪	۲۲۰۵	۲۱۹۱۱	داورزن
۱۹	۱/۰٪	۶۹۵	۷۲۳۵۵	درگز
۱۵	۱/۵٪	۸۸۲	۶۰۶۸۹	رشتخوار
۲۱	۰/۶٪	۱۶۳۱	۲۸۲۰۴۹	سبزوار
۲۳	۰/۴٪	۴۰۲	۹۷۵۱۹	سرخس
۱۸	۱/۱٪	۱۱۲۴	۹۹۰۰۱	فریمان
۵	۶/۳٪	۲۳۵۸	۳۷۵۳۹	فیروزه
۱۶	۱/۵٪	۲۶۹۸	۱۷۴۴۹۵	قوچان
۶	۴/۴٪	۶۲۷۲	۱۴۳۶۵۰	کاشمر
۲۴	۰/۲٪	۵۵	۳۶۲۳۷	کلات
۳	۶/۹٪	۶۱۱۴	۸۸۷۵۳	گناباد
۲۰	۰/۷٪	۲۳۷۱۷	۳۳۷۲۶۶۰	مشهد
۸	۳/۹٪	۱۹۹۵	۵۱۴۰۹	مه ولات
۱۲	۱/۷٪	۶۱۳۹	۳۵۵۸۵۷	نیشابور
	۱/۵٪	۹۰۰۰۴	۵.۹۸۵.۹۰۵	جمع





در نتیجه شعبه بجستان با آموزش به ۲۰/۵ درصد از افراد آن شهرستان، شعبه داورزن با آموزش به ۱۰/۱ درصد از افراد شهرستان داورزن و شعبه گناباد با آموزش به ۶/۹ درصد از افراد ساکن شهرستان گناباد، به ترتیب شعبه اول، دوم و سوم از لحاظ کارایی و بازدهی آموزشی در استان خراسان رضوی می‌باشند.

شکل ۹ مقایسه بازده آموزش شعبه‌ها در شهرستان مربوطه



باید در نظر گرفت، داده‌های این پژوهش که در خصوص مقایسه بازدهی و عملکرد آموزشی شعبه‌های جمعیت هلال احمر استان خراسان رضوی انجام شده است، براساس گزارش ماهانه عملکرد ارسالی از شعبه‌ها به دست آمده است و هر چند با ابزارهای داده کاوی تصفیه و بعضی ایرادات برطرف شد اما همچنان نمی‌توان با ضریب اطمینان بالا آن‌ها را پذیرفت. برای اجتناب از این مشکل، اقدام به تعریف ابزار گزارش عملکرد و مقایسه عملکرد در سامانه آموزش استان شده است که در این حالت قادر خواهیم بود مقایسه‌های عملکرد را در سال‌های آینده با داده‌های واقعی ثبت شده در آن سامانه و با اطمینان بالا انجام دهیم.

